

산사태

국민행동요령

산사태 막을 수는 없지만 피할 수는 있습니다.



목 차

01 평소에는 이렇게 대비합니다.

평소 대비

-
- | | |
|--------------------------------|----|
| 1.1. 산사태 전조 현상을 미리 알아 둡니다. | 05 |
| 1.2. 집(주택, 건물) 주변을 안전하게 관리합니다. | 05 |
| 1.3. 위급한 상황에 대비해 둡니다. | 06 |
| 1.4. 비상용품을 준비해 둡니다. | 06 |
-

02 산사태 발생이 우려될 때에는 이렇게 대비합니다.

발생 우려 시

-
- | | |
|-------------------------------------|----|
| 2.1. 여름철 우기 및 태풍(폭풍) 전에는 이렇게 행동합니다. | 08 |
| 2.2. 집중호우 및 태풍(폭풍) 시에는 이렇게 행동합니다. | 08 |
| 2.3. 지진 발생 시에는 이렇게 행동합니다. | 09 |
-

03 산사태 발생 시에는 이렇게 행동합니다.

발생 시

3.1. 장소에 따라 이렇게 행동합니다.

- | | |
|-------------------------------------|----|
| 3.1.1. 집(산지 인접 주택, 건물)에서 이렇게 행동합니다. | 11 |
| 3.1.2. 야영(캠핑) 중에는 이렇게 행동합니다. | 12 |
| 3.1.3. 산행 중에는 이렇게 행동합니다. | 12 |
| 3.1.4. 운전 중에는 이렇게 행동합니다. | 13 |

3.2. 대상자에 따라 이렇게 행동합니다.

- | | |
|-----------------------------------|----|
| 3.2.1. 어린이와 함께 있을 때는 이렇게 행동합니다. | 13 |
| 3.2.2. 노약자나 몸이 불편하신 분은 이렇게 행동합니다. | 14 |

04 산사태 발생 후에는 이렇게 행동합니다.

발생 후

- | | |
|----------------------------------|----|
| 4.1. 매몰자나 부상자가 있는지 살펴봅니다. | 16 |
| 4.2. 산사태 발생 확인 시, 즉시 신고합니다. | 16 |
| 4.3. 주변 상황을 예의 주시합니다. | 16 |
| 4.4. 주변의 피해 상황에 따라 귀가 여부를 결정합니다. | 17 |
| 4.5. 추가 피해가 발생할 우려가 있는지 살펴봅니다. | 17 |

- | | |
|----------------------------|----|
| 부록. '스마트산림재해' 앱으로 산사태 신고하기 | 18 |
|----------------------------|----|

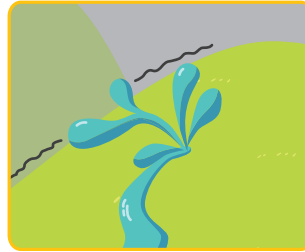
01



**평소에는
이렇게 대비합니다.**

1.1. 산사태 전조 현상을 미리 알아 둡니다.

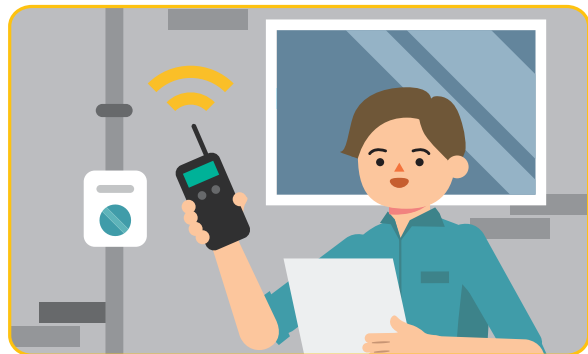
- 땅이 울리며 산비탈에서 갑자기 많은 양의 물이 샘솟을 때
- 바람이 불지 않는 데도 나무가 흔들리거나 넘어질 때
- 계곡의 상류에서 과도한 흙탕물이 밀려올 때
- 산비탈의 흙이 무너지거나 돌이 굴러 내려올 때



*전조 현상 : 어떠한 일의 징조로 나타나는 현상

1.2. 집(주택, 건물) 주변을 안전하게 관리합니다.

- 실내의 가스 및 전기 차단기 설치, 작동 여부 등을 미리 점검합니다.
- 집(주택, 건물) 주변에 담장·나무 등이 넘어질 위험이 있는지 점검합니다.
- 산과 가까이 있는 집(주택, 건물)은 옹벽 및 배수로 등을 미리 설치하거나 점검합니다.
- 기타 위험요인이 발견되면 정비하거나 거주지 시·군·구청 및 행정복지센터 등에 신고합니다.



1.3. | 위급한 상황에 대비해 둡니다.

- 가족회의를 통하여 비상 연락망과 각자의 대응 역할을 결정합니다.
- 대피(피난) 할 장소와 경로를 미리 확인합니다.
- 응급처치 방법 등을 미리 숙지합니다.
- 스마트폰에 산사태 예보를 확인할 수 있는 ‘스마트산림재해’ 앱을 미리 설치합니다.



- 산사태 취약지역 대피장소 정보 확인방법
 - 산사태 정보시스템(sansatai.forest.go.kr)
 - 스마트폰 ‘스마트산림재해’ 앱

1.4. | 비상용품을 준비해 둡니다.

- 비상용품을 미리 준비해 둡니다.

비상식품

물, 통조림, 라면 등 가열하지 않고 먹을 수 있는 것



구급약품

연고, 감기약, 소화제, 복용 중인 약 등이 포함된 구급함



생활용품

간단한 옷, 화장지, 물티슈, 라이터, 여성용품, 비닐봉지



기타

라디오, 손전등 및 건전지, 휴대전화, 휴대전화 충전기, 보조배터리, 비상금, 비상 연락망 등



- 비상용품 보관 장소와 사용방법 등을 알아 둡니다.
 - 가족회의를 통하여 항상 일정한 장소에 보관합니다.
 - 비상용품의 유효기간을 지속적으로 확인하여 교체합니다.

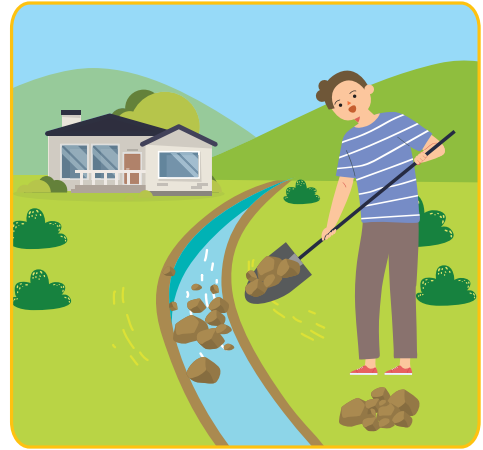
02



**산사태 발생이 우려될 때에는
이렇게 대비합니다.**

2.1. 여름철 우기 및 태풍(폭풍) 전에는 이렇게 행동합니다.

- 산림청에서 알려 주는 **산사태 단계별 행동** 요령을 사전에 **숙지**합니다.
- **대피할 장소** 및 지역 주민, 거주지 시·군·구청 및 행정복지센터 등 **비상연락망**을 사전에 **알아**둡니다.
- 집(주택, 건물)이 산지와 연접된 경우 **배수로**를 정비하거나 **산비탈에 비닐 덮기** 등으로 정비 합니다.
- 차량이 있는 경우에는 **연료를 미리 채워** 두고, 차량이 없을 경우에는 차량이 있는 가까운 이웃과 같이 이동할 수 있도록 미리 약속해 둡니다.

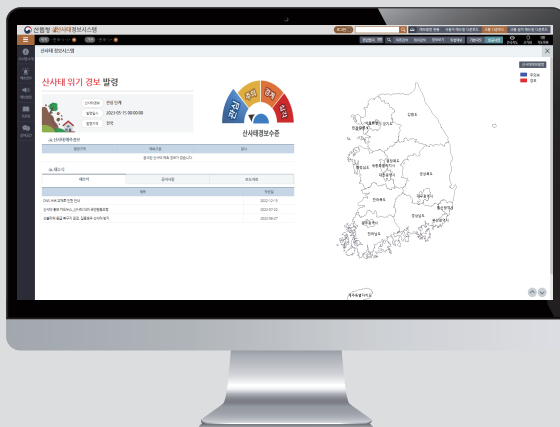


2.2. 집중호우 및 태풍(폭풍) 시에는 이렇게 행동합니다.

- 방송, 인터넷, 스마트폰 등을 통해 **기상정보 및 위험상황**을 지속적으로 **확인**합니다.
- **산사태정보시스템(PC)**, 스마트폰 **‘스마트산림재해’ 앱**, 또는 방송을 통해 **산사태 예보발령 정보**를 실시간으로 **확인**합니다.

산사태 예보발령* 및 대피장소 정보 확인방법

산사태정보시스템(sansatai.forest.go.kr)



스마트산림재해(스마트폰 앱)



*산사태예측정보 및 기상상황 등을 고려한 자체 상황판단회의 결과에 따라 시장·군수·구청장이 산사태 위험예보(주의보·경보)를 발령

- 산 주변의 야외활동(등산, 캠핑 등)은 하지 않습니다.
- 산지 인근 논둑이나 물꼬의 점검을 위해 나가지 않습니다.
- 야외활동을 하고 있었던 경우 산지에서 떨어진 마을회관, 학교 등의 안전한 곳으로 이동합니다.
- 지역 주민은 현 상태를 유지하다가 대피 명령이 발령되면 마을회관, 학교 등 사전에 지정된 장소로 대피합니다.
- 건물에 들어갈 때에는 건물의 기둥, 벽체 등 손상 여부를 확인하고 들어갑니다.



2.3. 지진 발생 시에는 이렇게 행동합니다.

- 지진이 발생하면 산사태 발생 위험이 있으므로 가급적 산지로부터 떨어진 안전한 곳으로 대피 합니다.
- 특히, 비가 많이 온 상황에서 지진이 발생한다면 산사태 발생 가능성이 높아지므로 주의해야 합니다.
- 산지 주변 운전 도중에 지진이 발생할 경우 도로 오른쪽에 차를 세우고 즉시 대피합니다.
- 지진 발생 후 산지의 균열이나 단차가 확인될 경우 인근 지역의 행정복지센터 등에 신고합니다.



03



**산사태
발생 시에는 이렇게 행동합니다.**

3.1. 장소에 따라 이렇게 행동합니다.

3.1.1. 집(산지 인접 주택, 건물)에서 이렇게 행동합니다.

- 대피 방송이 안내되지 않은 경우 가급적 집에 머무르며 **이웃 주민**과 수시로 **연락**합니다.
- 대피 방송이 안내된 경우 화재 등 2차 피해 예방을 위해 대피 전에 **가스·전기를 차단**한 후 안내 장소로 이동합니다.
- 혹시 미처 대피하지 못한 주민이 있을 수 있으므로 옆집을 확인하고 **위험 상황**을 알립니다.
- 토사 유입의 우려가 있는 **지하주차장으로 접근을 자제**합니다.
- 대피 이동 중에는 **고압전선 인근으로의 접근을 자제**합니다.
- **하천·계류를 건너야 하는 등 위험한 경우 무리하지 말고** 인근의 튼튼한 건물 등 **안전한 장소로 이동**합니다.
- 대피할 수 없어 건물 안에 머무는 경우 가능한 **건물에서 가장 높은 층, 산과 멀리 있는 공간으로 대피**하고, 몸을 움츠려 머리를 보호합니다.
- 고립 시 **소방서(119)에 구조를 요청**하거나 통신이 불안정할 경우에는 소리 지르기, 호루라기 불기, 물건 두드리기 등으로 구조를 요청 합니다.



3.1.2. 야영(캠핑) 중에는 이렇게 행동합니다.

- 야영(캠핑)을 멈추고, 마을 회관 등 안전한 곳으로 이동합니다.
- 대피장소로 이동하기 위해 **하천·계류 등을 건너야 할 경우** **무리하지 말고, 계곡에서 떨어진 높은 언덕**에서 구조를 요청합니다.



3.1.3. 산행 중에는 이렇게 행동합니다.

- 산행을 멈추고, 산지와 거리가 먼 안전한 곳으로 즉시 대피합니다.
- 계곡부 등 산사태 피해 경로 밖으로 대피하며, 산사태 발생 방향과 **가장 멀고 높은 곳**으로 이동합니다.
- 산사태는 상부에서 하부로 발생하므로 대피할 때 산사태 방향과 **떨어지는 방향의 가장 가까운 높은 곳**으로 대피합니다.
- 고립되었을 경우 **소방서(119)에 구조를 요청**하거나 통신이 불안정할 경우에는 높은 언덕으로 올라가 소리 지르기, 옷가지 흔들기 등으로 구조를 요청합니다.



3.1.4. 운전 중에는 이렇게 행동합니다.

- 운전 중에는 저속 운행하고 안전 거리를 확보합니다.
- 운전 중에는 산사태 위험 구간을 우회하여 신속히 빠져나갑니다.
- 대피 이동 중에는 신호등, 가로등, 고압전선 인근으로 접근을 자제해야 합니다.



3.2. 대상자에 따라 이렇게 행동합니다.

3.2.1. 어린이와 함께 있을 때는 이렇게 행동합니다.

- 아기는 띠를 이용해 안고 손을 자유롭게 하여 아기와 자신의 머리 등을 보호합니다.
- 혼란스러운 상황 속에서 어린이와 헤어지지 않도록 손을 꼭 잡고 대피합니다.
- 어린이의 경우 반복적으로 필요한 행동요령을 말해주어 함께 대처할 수 있도록 안내합니다.



3.2.2. 노약자나 몸이 불편하신 분은 이렇게 행동합니다.

○ 평소 준비사항

- 가족, 친지, 이웃 등 산사태 발생 시 도와줄 수 있는 보호자(조력자)를 미리 정하고 도움을 요청할 방법 (전화 등)을 구체적으로 정합니다.
- 대피 경로 및 대비 장소를 미리 익혀 둡니다.
- 평소 복용하고 있는 약을 충분히 준비하고, 대피 시 도움이 되는 기구(지팡이, 휠체어 등)를 미리 준비합니다.

○ 보호자(조력자)의 역할

- 안전 취약계층과 평소 산사태 행동요령을 주기적으로 교육 및 훈련하여 대피방법을 숙지합니다.
※ 안전 취약계층 : 어린이, 노인, 장애인 등 재난에 취약한 사람
- 대피 시 주변에 홀로 계신 노약자, 어린이, 장애인 등 대피에 어려움이 있는 분들은 안전하게 대피할 수 있도록 돕습니다.



- 혼자서 행동하지 않고 이웃 또는 거주지 시·군·구청 및 행정복지센터 등에 도움을 요청합니다.

- 움직일 수 없을 때에는 조금이라도 안전한 장소에서 도움을 기다립니다.

- 시각장애가 있는 경우 라디오나 텔레비전 등을 통해 상황을 파악합니다.



- 청각장애가 있는 경우 텔레비전의 자막방송과 휴대전화 등으로 정보를 수집합니다.

- 정신이 불안정하거나 발달장애가 있어 스스로 의사결정을 할 수 없을 때에는 주위 사람에게 도움을 요청합니다.

04



**산사태
발생 후에는 이렇게 행동합니다.**

4.1. 매몰자나 부상자가 있는지 살펴봅니다.



- 매몰자나 행방불명자가 있을 경우 경찰서, 소방서 등에 즉시 신고합니다.
- 부상자가 있을 경우 즉시 응급처치하고 구급 차량을 이용하여 인근 병원으로 후송합니다.

4.2. 산사태 발생 확인 시, 즉시 신고합니다.

- 소방서(119)에 신고합니다.
- 해당 시·군·구 재난안전대책본부 또는 시·군·구청 및 행정복지센터에 신고합니다.
- 중앙산림재난상황실(042-481-4119)에 신고합니다.
- 스마트폰 ‘스마트산림재해’ 앱 산림재해 신고하기를 통해 신고합니다.



스마트산림재해
산림청

4.3. 주변 상황을 예의 주시합니다.



- 산사태가 발생한 지역 및 인근 지역에서 추가적인 산사태가 발생할 수 있으니 주의합니다.
- 산사태 피해 발생 지역으로 접근하지 않도록 합니다.

4.4. 주변의 피해 상황에 따라 귀가 여부를 결정합니다.



○ 거주지 시·군·구청 및 행정복지센터 등의 안내를 받아 행동하여야 하며, 집(주택, 건물) 및 **주변의 이상 유무에 따라 귀가 여부를 판단**합니다.

○ 산사태가 발생하여 집(주택, 건물)에 **피해가 있는 경우** 거주지 시·군·구청 및 행정복지센터 등에서 마련한 **안전한 장소로 이동**합니다.

○ 산사태 피해가 없더라도 **추가 산사태가 우려될 경우에는** 거주지 시·군·구청 및 행정복지센터 등의 **지시에 따릅니다**.



4.5. 추가 피해가 발생할 우려가 있는지 살펴봅니다.

○ 집(주택, 건물) 주변 및 공공시설(도로, 산지) 등에 **추가 피해가 우려될 경우** 거주지 시·군·구청 및 행정복지센터 등에 **신고**합니다.



부록

‘스마트산림재해’ 앱으로 산사태 신고하기

1.



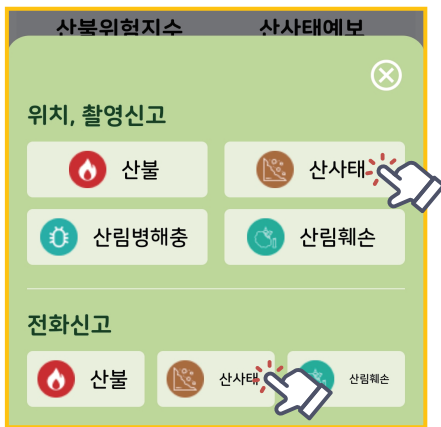
Google Play 또는 App Store에서 ‘스마트산림재해’ 앱을 검색하거나 QR 코드를 통해 다운로드 합니다.

2.



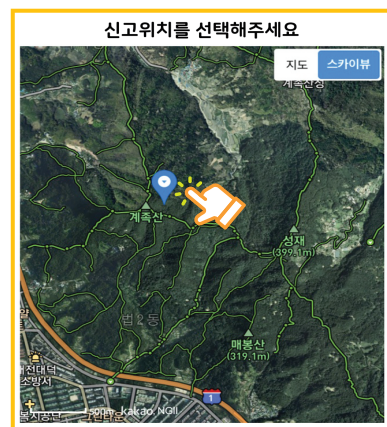
앱 하단 ‘산림재해 신고하기’를 클릭합니다.

3.



위치, 촬영신고 또는 전화신고를 통해 산사태를 신고합니다.

4.



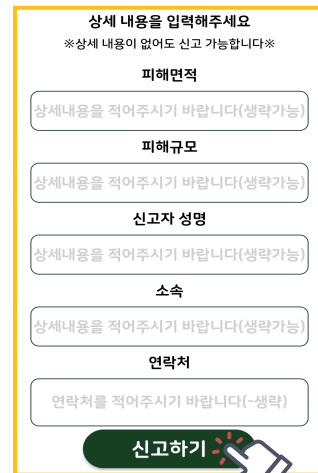
지도에서 신고위치를 선택합니다.

5.



산사태 현장 사진 또는 동영상을 첨부합니다.

6.



피해면적, 피해규모, 성명, 소속, 연락처를 기재 후 신고하기를 선택합니다. *생략가능



MEMO

A series of horizontal dashed lines spanning the width of the page, providing a guide for writing the memo content.



forest.go.kr
sansatai.forest.go.kr